

jobcenter ME-aktiv ✓



Bundesagentur
für Arbeit

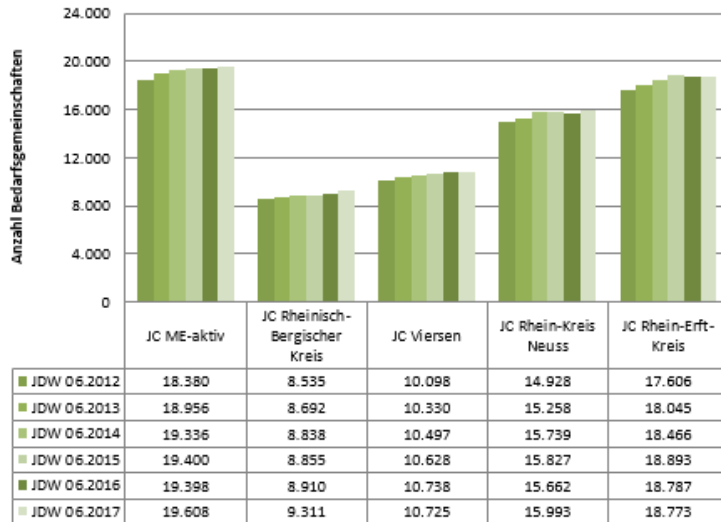


Kreis Mettmann

Datenblatt
Sozialausschuss 23.11.2017

Entwicklungen im Vergleich der nächsten Nachbarn VT IId

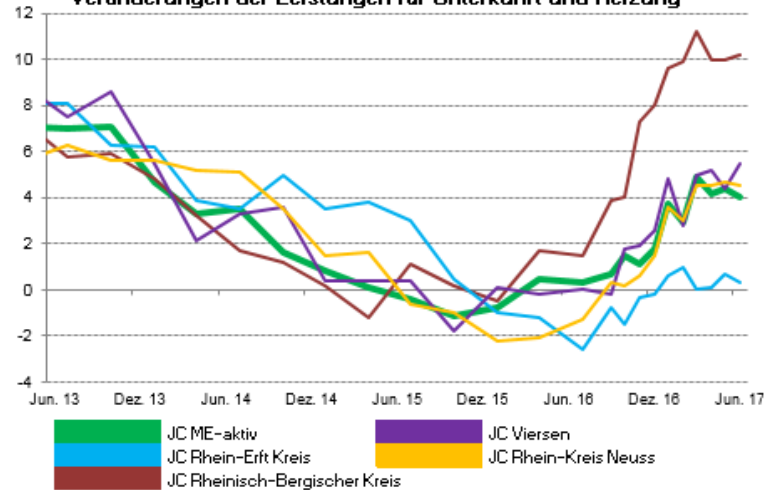
Entwicklung der Anzahl der Bedarfsgemeinschaften



Quelle: Grundsicherungsstatistik - Strukturzeitreihen

Entwicklung KIE1

Veränderungen der Leistungen für Unterkunft und Heizung



Quelle: zgbll Info-Portal Datenabruf 07.2017

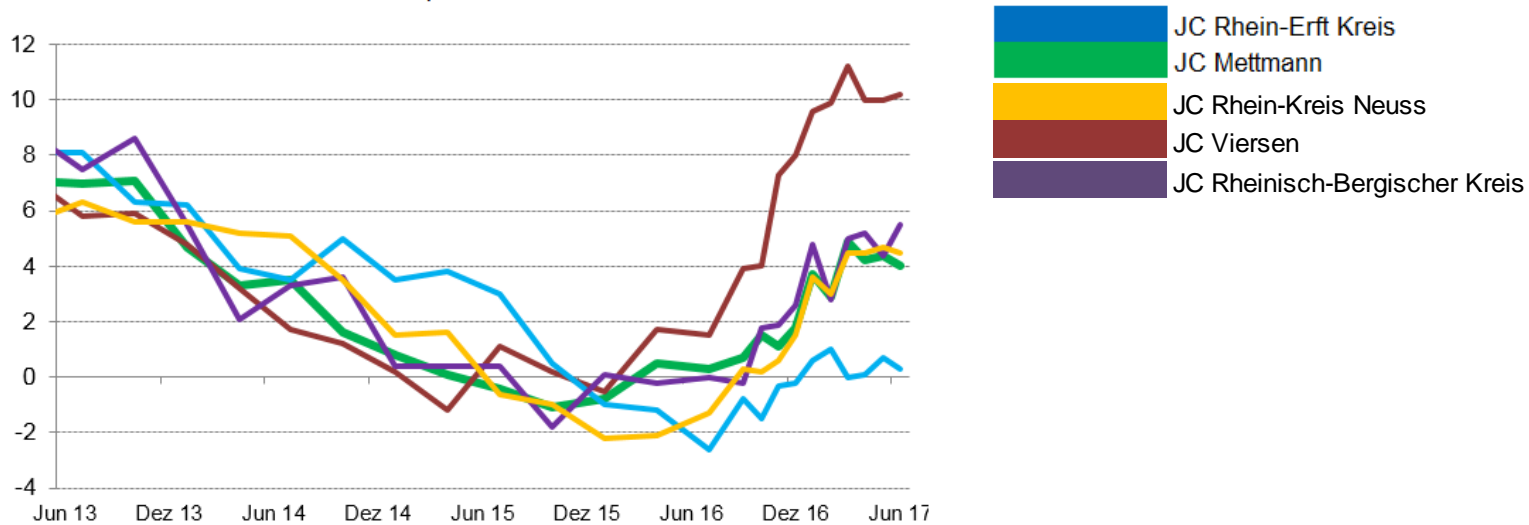
Ist-Ist VJ - JDW

Ist-Ist VJ	JC Rheinisch-Bergischer Kreis				
	JC ME-aktiv	JC Viersen	JC Rhein-Kreis Neuss	JC Rhein-Erft-Kreis	
JDW 06.2013	3,1%	1,8%	2,3%	2,2%	2,5%
JDW 06.2014	2,0%	1,7%	1,6%	3,2%	2,3%
JDW 06.2015	0,3%	0,2%	1,3%	0,6%	2,3%
JDW 06.2016	0,0%	0,6%	1,0%	-1,0%	-0,6%
JDW 06.2017	1,1%	4,5%	-0,1%	2,1%	-0,1%

	JC Rheinisch-Bergischer Kreis				
	JC ME-aktiv	JC Viersen	JC Rhein-Kreis Neuss	JC Rhein-Erft-Kreis	
Jun 13	7,4%	6,3%	8,5%	5,4%	8,3%
Jun 14	2,8%	2,1%	1,8%	5,3%	4,3%
Jun 15	0,0%	1,3%	0,7%	0,8%	2,8%
Jun 16	1,4%	1,4%	0,3%	-2,0%	-1,1%
Jun 17	4,0%	10,2%	5,5%	4,5%	0,3%

Entwicklungen im Vergleich der nächsten Nachbarn VT IId

Entwicklungen
K1E1 - Veränderungen der Leistungen für
Unterkunft und Heizung
Zeitraum April 2013 - Juni 2017

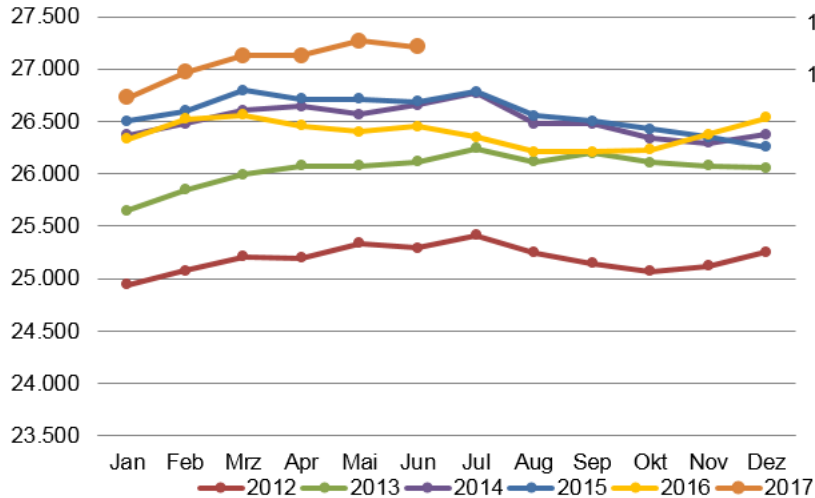


Quelle: SGBII Info-Portal; Abrufdatum 10.2017

Jahr-Mona Metriken	Jun 14			Jun 15			Jun 16			Jun 17		
	Summe	Summe	Summe	Summe	Summe	Summe	Summe	Summe	Summe	Summe	Summe	
	LUH JFW	LUH JFW	LUH JFW	LUH JFW	LUH JFW	LUH JFW	LUH JFW	LUH JFW	LUH JFW	LUH JFW	LUH JFW	
vglT		VJ	VJ Diff %		VJ	VJ Diff %		VJ	VJ Diff %		VJ	VJ Diff %
TYP IId	611.113.938	589.643.699	3,6%	620.364.957	611.113.938	1,5%	621.319.155	620.364.957	0,2%	656.116.292	621.319.155	5,6%
31506 JC Rheinisch-	21.853.082	21.219.021	3,0%	21.929.560	21.853.082	0,3%	22.102.501	21.929.560	0,8%	24.344.959	22.102.501	10,1%
32502 JC Rhein-Erft-Kreis	45.303.132	43.133.023	5,0%	46.737.746	45.303.132	3,2%	46.211.224	46.737.746	-1,1%	46.426.169	46.211.224	0,5%
36108 JC Viersen	23.969.202	23.120.950	3,7%	23.994.630	23.969.202	0,1%	24.138.137	23.994.630	0,6%	25.246.183	24.138.137	4,6%
36402 JC Mettmann	48.712.086	46.998.069	3,6%	48.826.469	48.712.086	0,2%	49.015.302	48.826.469	0,4%	50.993.869	49.015.302	4,0%
36504 JC Rhein-Kreis	38.479.143	36.521.062	5,4%	39.049.264	38.479.143	1,5%	38.250.307	39.049.264	-2,0%	39.840.474	38.250.307	4,2%

Erwerbsfähige Leistungsberechtigte

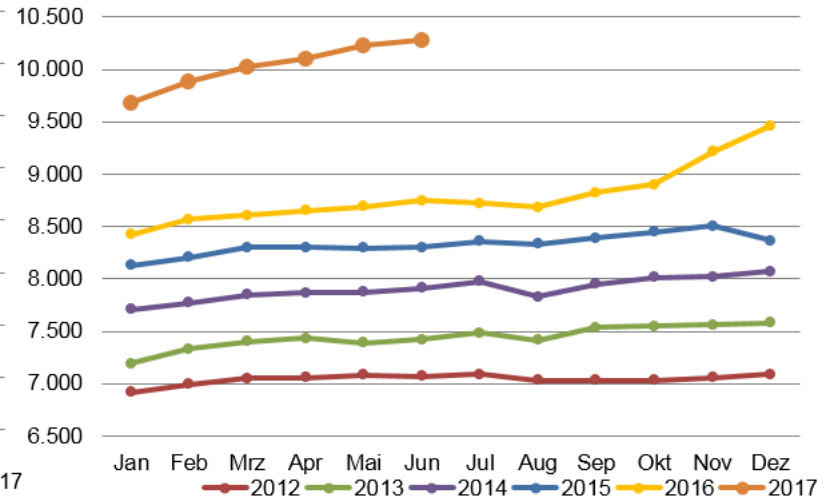
Entwicklung der erwerbsfähigen Leistungsberechtigten



Quelle: Grundsicherungsstatistik - Strukturzeitreihen Januar 2012 bis Juni 2017

	Jan	Mrz	Mai	Jun
2012	24.940	25.206	25.337	25.292
2013	25.650	25.990	26.076	26.114
2014	26.368	26.603	26.569	26.657
2015	26.505	26.794	26.713	26.689
2016	26.330	26.561	26.404	26.450
2017	26.726	27.126	27.271	27.212

Entwicklung der ausländischen erwerbsfähigen Leistungsberechtigten

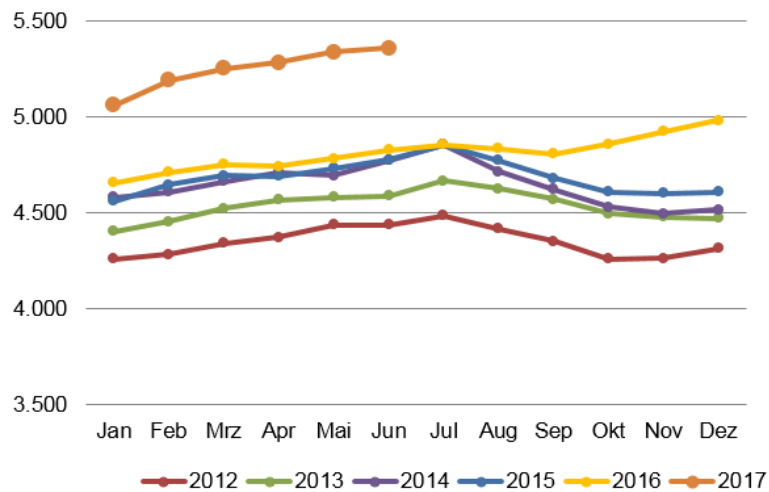


Quelle: Grundsicherungsstatistik - Strukturzeitreihen Januar 2012 bis Juni 2017

	Jan	Mrz	Mai	Jun
2012	4.259	4.343	4.436	4.437
2013	4.403	4.521	4.582	4.587
2014	4.582	4.663	4.694	4.773
2015	4.560	4.695	4.731	4.774
2016	4.655	4.753	4.782	4.826
2017	5.060	5.250	5.335	5.356

Erwerbsfähige Leistungsberechtigte hier: unter 25 Jahren

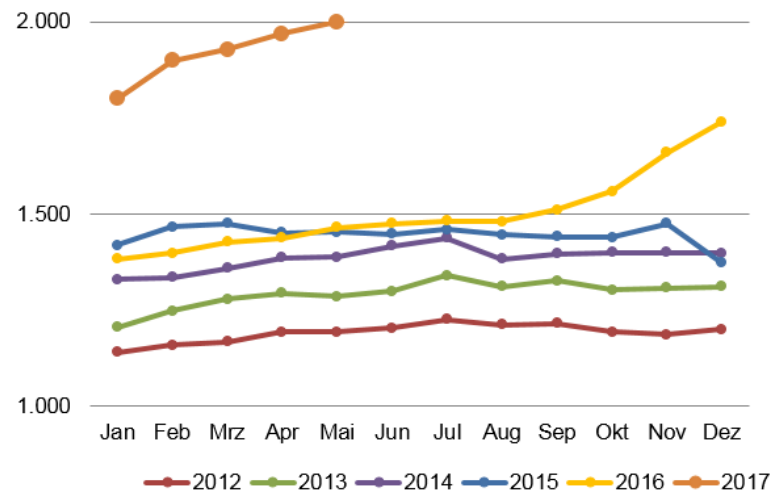
Entwicklung der erwerbsfähigen Leistungsberechtigten unter 25 Jahren



Quelle: Grundsicherungsstatistik - Strukturzeitreihen Januar 2012 bis Juni 2017

	Jan	Mrz	Mai	Jun
2012	4.259	4.343	4.436	4.437
2013	4.403	4.521	4.582	4.587
2014	4.582	4.663	4.694	4.773
2015	4.560	4.695	4.731	4.774
2016	4.655	4.753	4.782	4.826
2017	5.060	5250	5335	5356

Entwicklung der ausländischen erwerbsfähigen Leistungsberechtigten unter 25 Jahren

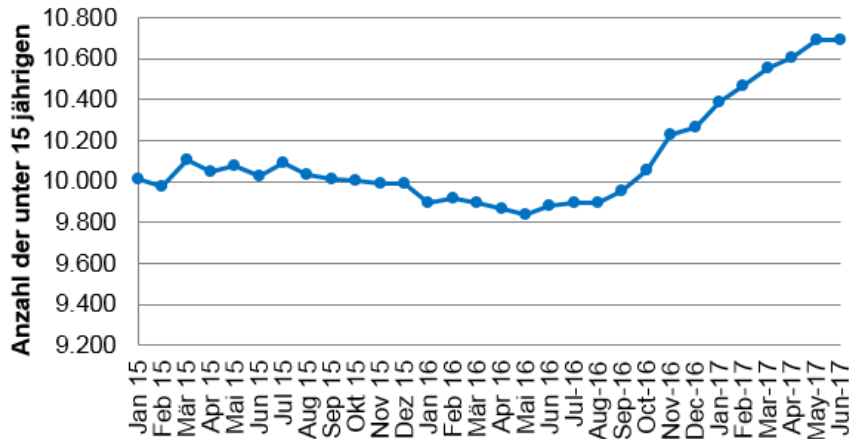


Quelle: Grundsicherungsstatistik - Strukturzeitreihen Januar 2012 bis Juni 2017

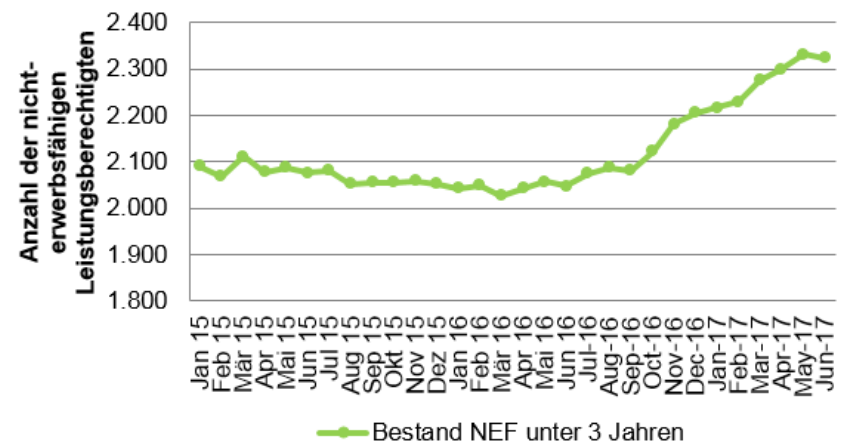
	Jan	Mrz	Mai	Jun
2012	1.140	1.166	1.193	1.202
2013	1.205	1.278	1.285	1.299
2014	1.329	1.359	1.388	1.417
2015	1.418	1.475	1.453	1.448
2016	1.382	1.426	1.465	1.475
2017	1.800	1.928	2.000	2.033

Jugendliche unter 15 Jahren (nicht erwerbsfähige Leistungsberechtigte)

Entwicklung der nicht erwerbsfähigen Leistungsberechtigten unter 15 Jahren



Entwicklung der nicht erwerbsfähigen Leistungsberechtigten im Alter unter 3 Jahren



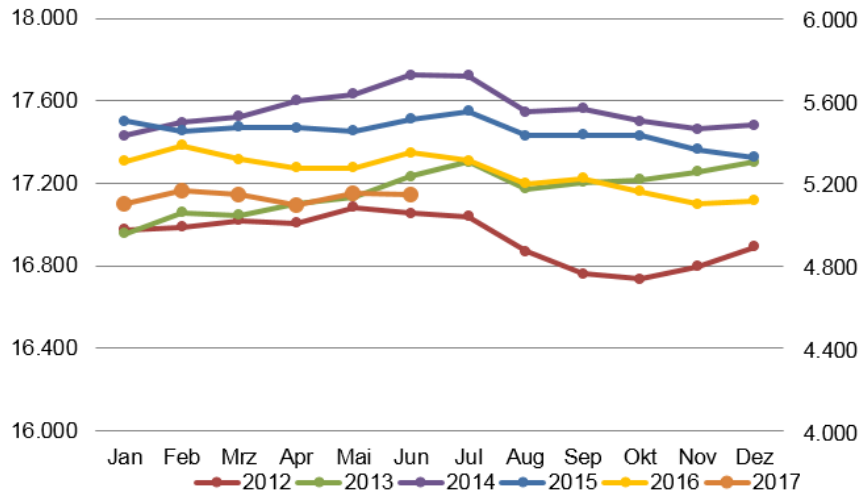
Quelle: Grundsicherungsstatistik - Strukturzeitreihen Januar 2012 bis Juni 2017

	Jan	Mrz	Mai	Jun
2014	9.725	9.799	9.784	9.841
2015	10.011	10.105	10.079	10.029
2016	9.896	9.897	9.835	9.884
2017	10.390	10.552	10.688	10.689

	Jan	Mrz	Mai	Jun
2014	1.992	2.000	2.015	2.049
2015	2.090	2.111	2.087	2.076
2016	2.043	2.027	2.058	2.047
2017	2.217	2.276	2.332	2.323

Langzeitleistungsbezieher

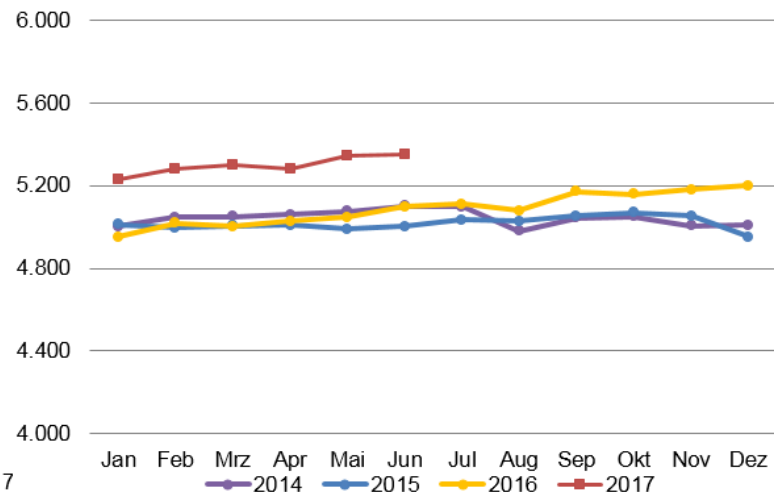
Entwicklung der Langzeitleistungsbezieher insgesamt



Quelle: Grundsicherungsstatistik - Strukturzeitreihen Januar 2012 bis Juni 2017

	Jan	Mrz	Mai	Jun
2012	16.977	17.021	17.083	17.056
2013	16.957	17.046	17.135	17.235
2014	17.431	17.523	17.632	17.726
2015	17.501	17.472	17.453	17.510
2016	17.307	17.318	17.274	17.347
2017	17.100	17.144	17.150	17.145

Entwicklung der Langzeitleistungsbezieher Ausländer



Quelle: Grundsicherungsstatistik - Strukturzeitreihen Januar 2012 bis Juni 2017

	Jan	Mrz	Mai	Jun
2012	4.807	4.830	4.821	4.812
2013	4.783	4.820	4.809	4.848
2014	5.004	5.052	5.077	5.102
2015	5.013	5.007	4.991	5.004
2016	4.951	5.002	5.047	5.097
2017	5.228	5.299	5347	5354

SGB II Leistungsbezieher mit Beschäftigung

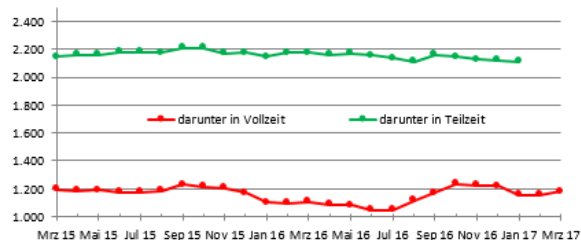
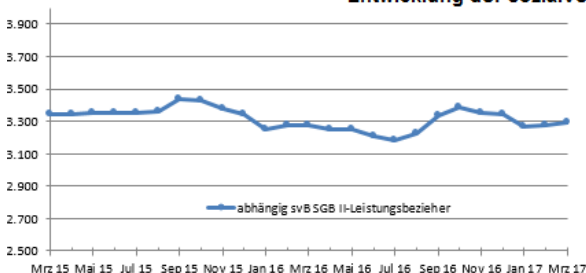
SGB II-Bezieher mit Beschäftigung

Quelle: Grundsicherungsstatistik - Berichtsmonate 12.2014-03.2017 (Datenstand 10.2017)

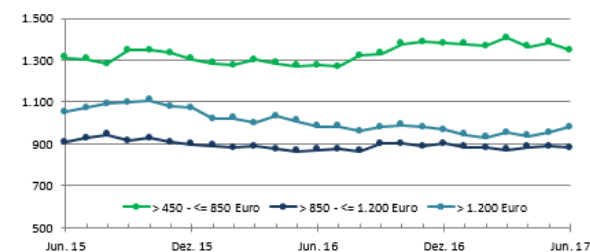
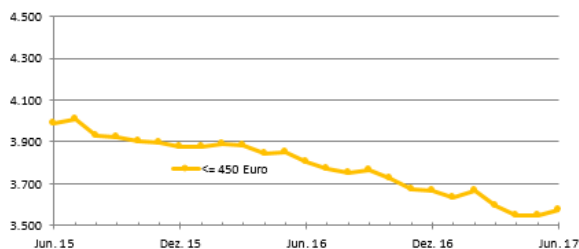
	Dez 14	Jan 15	Feb 15	Mrz 15	Apr 15	Mai 15	Jun 15	Jul 15	Aug 15	Sep 15	Okt 15	Nov 15	Dez 15	Jan 16	Feb 16	Mrz 16	Apr 16	Mai 16	Jun 16	Jul 16	Aug 16	Sep 16	Okt 16	Nov 16	Dez 16	Jan 17	Feb 17	Mrz 17
Anzahl erwerbsfähige Leistungsberechtigte	26.375	26.505	26.596	26.794	26.715	26.713	26.689	26.784	26.551	26.502	26.428	26.347	26.253	26.330	26.520	26.561	26.460	26.404	26.450	26.325	26.212	26.210	26.229	26.376	26.535	26.726	26.969	27.126
abhängig erwerbstätige SGB II-Leistungsbezieher	7.387	7.334	7.240	7.315	7.267	7.281	7.260	7.311	7.243	7.285	7.287	7.217	7.150	7.076	7.070	7.072	7.030	6.998	6.934	6.895	6.896	6.980	6.997	6.925	6.911	6.841	6.846	6.823
abhängig svB SGB II-Leistungsbezieher	3.246	3.261	3.271	3.341	3.344	3.351	3.355	3.355	3.361	3.440	3.427	3.375	3.347	3.248	3.273	3.280	3.249	3.253	3.204	3.184	3.226	3.333	3.382	3.348	3.341	3.267	3.279	3.292
darunter in Vollzeit	1.223	1.186	1.145	1.195	1.183	1.188	1.175	1.174	1.183	1.230	1.216	1.202	1.171	1.101	1.097	1.104	1.086	1.083	1.047	1.048	1.113	1.171	1.236	1.222	1.221	1.157	1.157	1.178
darunter in Teilzeit	2.023	2.075	2.126	2.146	2.161	2.163	2.180	2.181	2.178	2.210	2.211	2.173	2.176	2.147	2.176	2.176	2.163	2.170	2.157	2.136	2.113	2.162	2.146	2.126	2.120	2.110	2.122	2.114
geringfügig Beschäftigte mit gleichzeitigem SGB II Leistungsbezug	3.232	3.177	3.124	3.120	3.095	3.139	3.108	3.094	3.035	3.054	3.040	3.025	3.033	2.971	2.988	2.980	2.930	2.933	2.934	2.870	2.811	2.784	2.782	2.760	2.801	2.772	2.745	2.726

* Mehrfachnennungen möglich / abgebildet sind sv-pflichtig Beschäftigte SGB II-Bezieher mit zu berücksichtigendem sv-pflichtigen Einkommen (gem. Zulassungsprinzip)

Entwicklung der sozialversicherungspflichtig Beschäftigten SGB II-Bezieher



Entwicklung der Beschäftigten nach Brutto-Einkommensklassen (in den letzten 12 Monaten)



Asylbewerber und Flüchtlinge

Quelle: CSI Faktencheck Asyl/Flucht

36402 JC Mettmann

September 2017 - 43. Kalenderwoche 2017

	Monatswerte			Wochenwerte		
	Jul	Aug	Sep	KW 41	KW 42	KW 43
<u>Wie ist der Bestand operativer Kunden soziodemographisch strukturiert?</u>						
Bestand	2.930	3.001	3.037	3.058	3.072	3.079
<u>Geschlecht</u>						
männlich	1.812	1.853	1.865	1.876	1.881	1.883
weiblich	1.118	1.148	1.172	1.182	1.191	1.196
<u>Alter</u>						
unter 25 Jahre	912	928	934	943	946	953
25 und unter 35 Jahre	1.108	1.132	1.137	1.142	1.144	1.140
35 bis unter 55 Jahre	781	808	830	839	846	848
ab 55 Jahre	129	133	136	134	136	138
<u>Wie ist der Zugang operativer Kunden soziodemographisch strukturiert?</u>						
Zugänge	115	88	71	21	18	8
<u>Geschlecht</u>						
männlich	58	52	50	15	11	6
weiblich	57	36	21	6	7	*
<u>Alter</u>						
unter 25 Jahre	52	42	36	12	9	8
25 bis unter 35 Jahre	42	23	19	5	4	0
35 bis unter 55 Jahre	19	19	15	3	3	0
ab 55 Jahre	*	4	*	*	*	0

Die zugangsstärksten Asylherkunftsländer sind Afghanistan, Eritrea, Irak, Iran, Nigeria, Pakistan, Somalia und Syrien (8HKL).

Sanktionen (Stand Juni 2017)

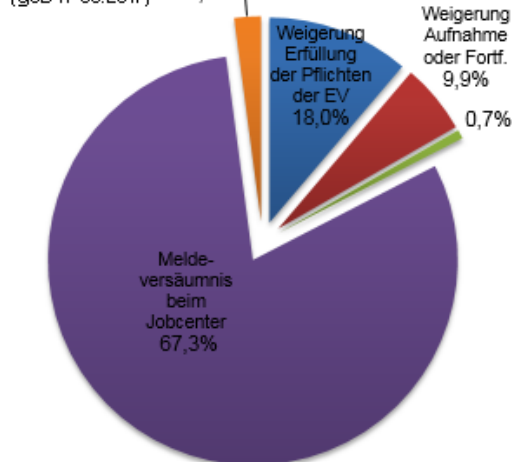
(Quelle: BA-Statistik)

Bestand erwerbsfähiger Leistungsbezieher mit mindestens einer Leistungskürzung durch Sanktionen

	insg.	darunter U25
Juni 17	751	162

Anteile Sanktionen nach Gründen

(gJDW 06.2017)



- Weigerung Erfüllung der Pflichten der Eingliederungsvereinbarung
- Weigerung Aufnahme oder Fortf. einer Arbeit, Ausbildung, AGH oder Maßnahme
- Abbruch bzw. Anlass zum Abbruch einer Maßnahme
- Meldeversäumnis beim Jobcenter
- Verminderung von Einkommen bzw. Vermögen
- Erfüllung der Voraussetzung für Eintritt einer Sperrzeit nach dem SGB III

Widersprüche und Klagen (Stand September 2017) (Quelle: Arbeitsmarkt in Zahlen)

	Bestand	Zugang	Abgang
Widersprüche	3.937	349	432
Klagen	859	78	50
einstw. Rechtsschutz	15	9	6

Bestand der Widersprüche nach Sachgebieten

Insgesamt	3.937
davon z.B.	
Zugangsvoraussetzungen SGB II	335
Einkommen / Vermögen	318
Regelleistung / Mehrbedarfe	27
Kosten für Unterkunft und Heizung	199
sonstige Leistungen zum Lebensunterhalt	37
Sanktionen	102
Aufhebung und Erstattung	2.002
andere Gründe	877

Bestand der Klagen nach Sachgebieten

Insgesamt	859
davon z.B.	
Einkommen / Vermögen	69
Kosten für Unterkunft und Heizung	77
Sanktionen	35
Aufhebung und Erstattung	203

Abgang Widersprüche

Abgang Widersprüche insgesamt:	432
darunter stattgegeben:	115
darunter teilweise stattgegeben:	16
darunter zurück gewiesen:	195
darunter Erledigung / Rücknahme:	102

Abgang stattgebener bzw. teilweise stattgebener Widersprüch

davon	
nachgereichte Unterlagen	57
fehlerhafte Rechtsanwendung	46
unzureichende Sachverhaltsklärung und Dokumentationsprobleme	28
neue geänderte Rechtsprechung	-
neue geänderte Weisungslage	-