



jobcenter

ME-aktiv ✓



Bundesagentur
für Arbeit



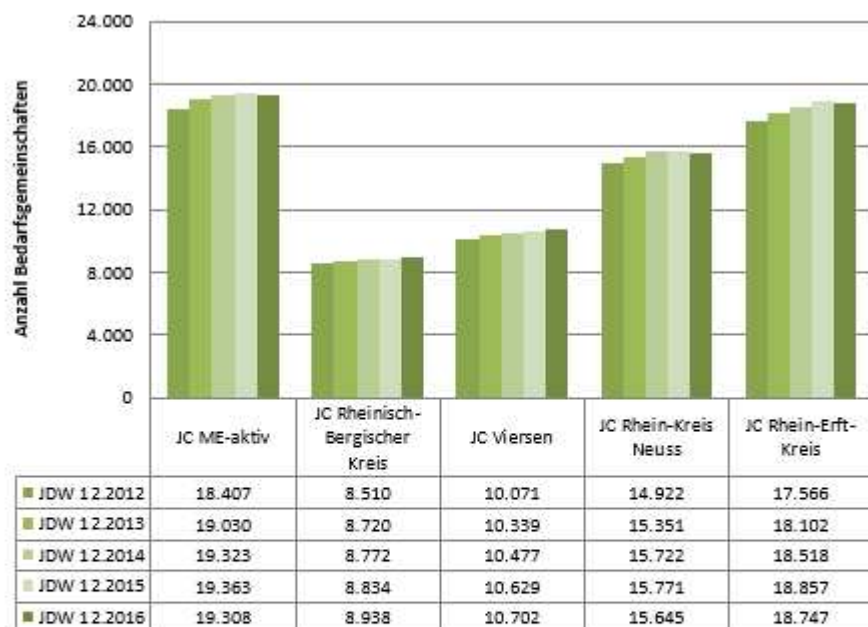
Kreis Mettmann

Datenblatt

Sozialausschuss 15.05.2017

Entwicklungen im Vergleich der nächsten Nachbarn VT IId

Entwicklung der Anzahl der Bedarfsgemeinschaften



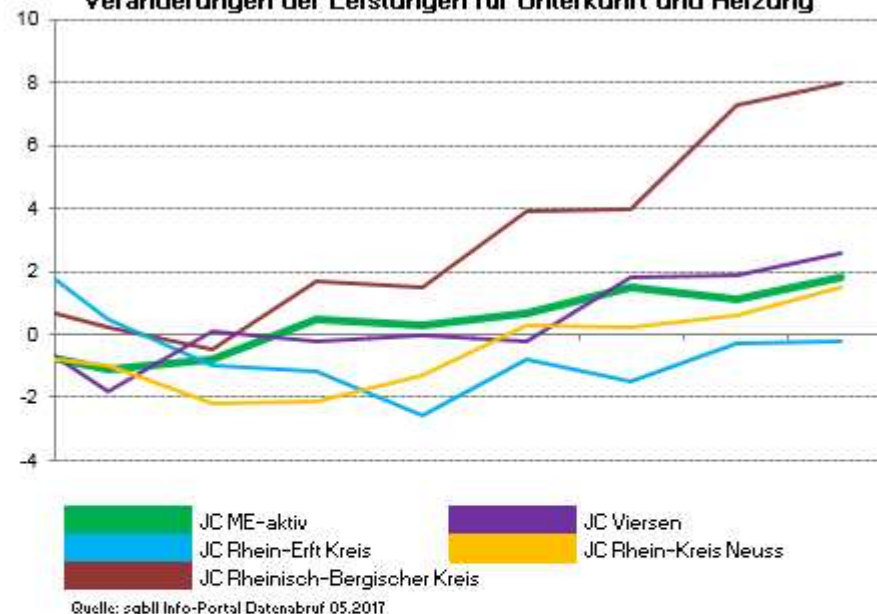
Quelle: Grundsicherungsstatistik - Strukturzeitreihen

Ist-Ist VJ - JDW

Ist-Ist VJ	JC Rheinisch-Bergischer Kreis				
	JC ME-aktiv	JC Viersen	JC Rhein-Kreis Neuss	JC Rhein-Erft-Kreis	
Ist-Ist VJ					
JDW 12.2013	3,4%	2,5%	2,7%	2,9%	3,0%
JDW 12.2014	1,5%	0,6%	1,3%	2,4%	2,3%
JDW 12.2015	0,2%	0,7%	1,5%	0,3%	1,8%
JDW 12.2016	-0,3%	1,2%	0,7%	-0,8%	-0,6%

Entwicklung K1E1

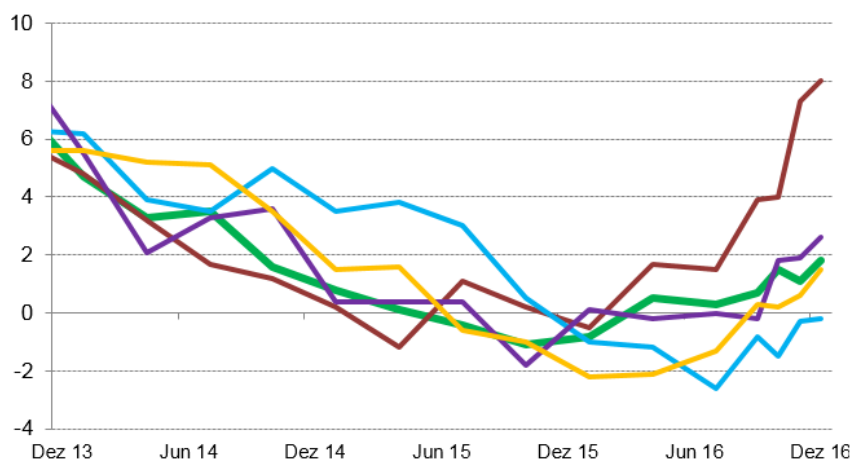
Veränderungen der Leistungen für Unterkunft und Heizung



	JC Rheinisch-Bergischer Kreis				
	JC ME-aktiv	JC Viersen	JC Rhein-Kreis Neuss	JC Rhein-Erft Kreis	
Dez 13	5,0%	4,7%	4,9%	6,3%	6,7%
Dez 14	2,7%	1,1%	1,1%	3,2%	4,4%
Dez 15	-1,2%	-0,4%	1,9%	-2,1%	0,2%
Dez 16	1,8%	8,0%	2,6%	1,5%	-0,2%

Entwicklungen im Vergleich der nächsten Nachbarn VT IId

Entwicklungen
K1E1 - Veränderungen der Leistungen für
Unterkunft und Heizung
Zeitraum Januar 2013 - Dezember 2016

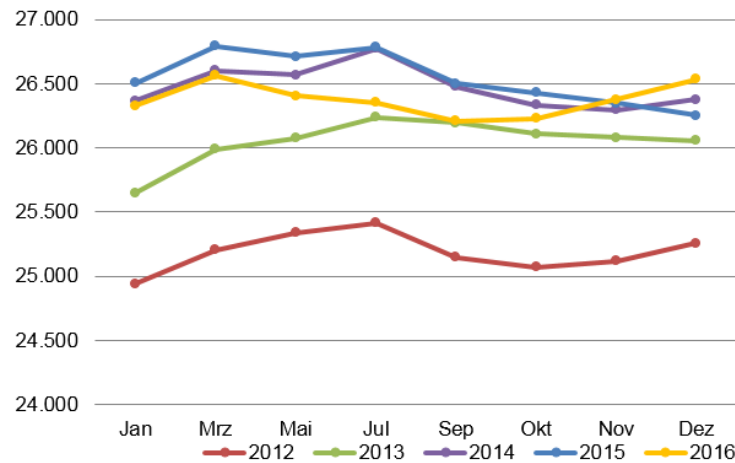


Quelle: SGBII Info-Portal; Abrufdatum 05.2017

Metriken	Dez 13			Dez 14			Dez 15			Dez 16		
	Summe LUH JFW	Summe LUH JFW VJ	Summe LUH JFW VJ Diff %	Summe LUH JFW	Summe LUH JFW VJ	Summe LUH JFW VJ Diff %	Summe LUH JFW	Summe LUH JFW VJ	Summe LUH JFW VJ Diff %	Summe LUH JFW	Summe LUH JFW VJ	Summe LUH JFW VJ Diff %
vglt TYP IId	1.183.664.686	1.129.621.300	4,8%	1.221.773.787	1.183.664.686	3,2%	1.235.719.457	1.221.773.787	1,1%	1.240.199.383	1.235.719.457	0,4%
31506 JC Rheinisch-Bergischer Kreis	42.543.897	40.185.761	5,9%	43.434.455	42.543.897	2,1%	43.583.932	43.434.455	0,3%	44.504.529	43.583.932	2,1%
32502 JC Rhein-Erft-Kreis	87.199.880	81.299.836	7,3%	91.416.867	87.199.880	4,8%	93.373.433	91.416.867	2,1%	91.812.718	93.373.433	-1,7%
36108 JC Viersen	46.209.753	43.307.790	6,7%	47.687.200	46.209.753	3,2%	47.831.947	47.687.200	0,3%	47.970.503	47.831.947	0,3%
36402 JC Mettmann	94.837.012	88.817.567	6,8%	97.521.029	94.837.012	2,8%	97.237.924	97.521.029	-0,3%	97.525.527	97.237.924	0,3%
36504 JC Rhein-Kreis Neuss	73.842.308	70.117.968	5,3%	77.229.335	73.842.308	4,6%	77.397.529	77.229.335	0,2%	76.059.982	77.397.529	-1,7%

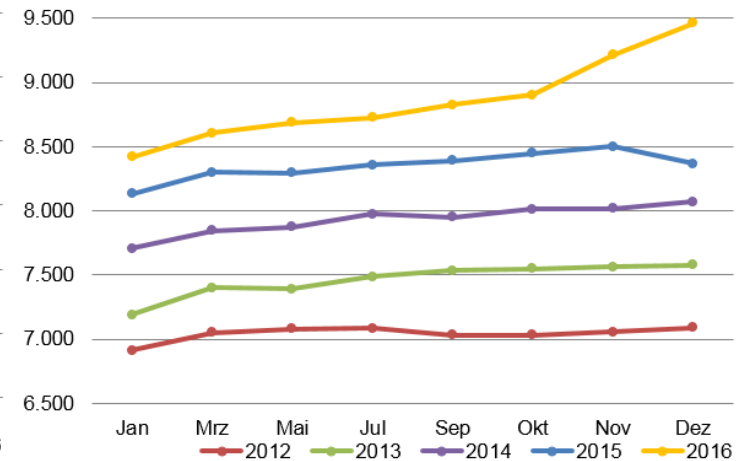
Erwerbsfähige Leistungsberechtigte

Entwicklung der erwerbsfähigen Leistungsberechtigten



Quelle: Grundsicherungsstatistik - Strukturzeitreihen Januar 2012 bis Dezember 2016

Entwicklung der ausländischen erwerbsfähigen Leistungsberechtigten



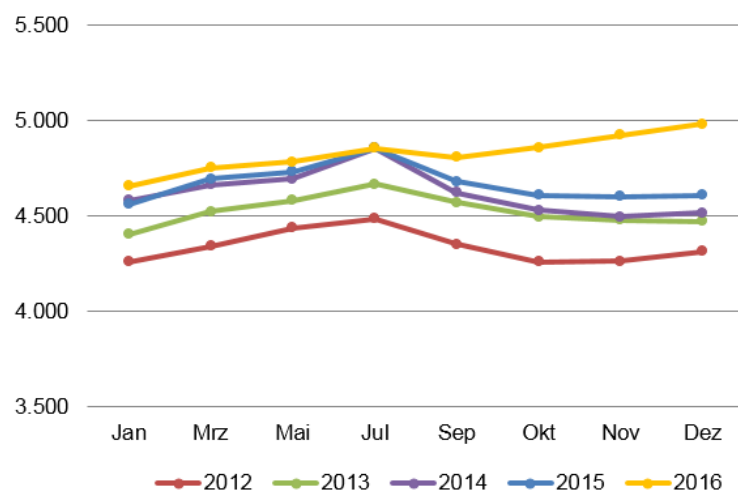
Quelle: Grundsicherungsstatistik - Strukturzeitreihen Januar 2012 bis Dezember 2016

	Feb	Apr	Jun	Aug	Okt	Dez
2012	25.073	25.196	25.292	25.248	25.071	25.256
2013	25.848	26.079	26.114	26.111	26.108	26.056
2014	26.479	26.643	26.657	26.478	26.336	26.375
2015	26.596	26.715	26.689	26.551	26.428	26.253
2016	26.520	26.460	26.450	26.212	26.229	26.535

	Feb	Apr	Jun	Aug	Okt	Dez
2012	6.997	7.057	7.069	7.029	7.032	7.090
2013	7.333	7.432	7.421	7.412	7.548	7.579
2014	7.773	7.868	7.913	7.829	8.014	8.072
2015	8.206	8.300	8.304	8.330	8.449	8.365
2016	8.571	8.653	8.747	8.685	8.902	9.461

Erwerbsfähige Leistungsberechtigte hier: unter 25 Jahren

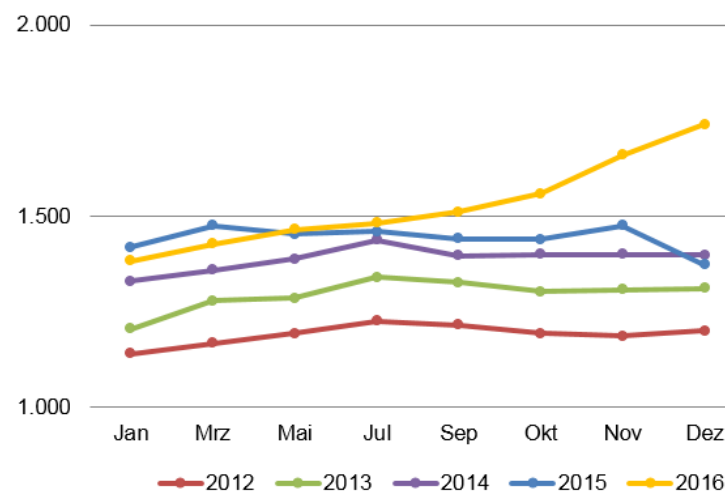
Entwicklung der
erwerbsfähigen Leistungsberechtigten
unter 25 Jahren



Quelle: Grundsicherungsstatistik - Strukturzeitreihen Januar 2012 bis Dezember 2016

	Apr	Jun	Aug	Okt	Dez
2012	4.373	4.437	4.415	4.261	4.314
2013	4.568	4.587	4.625	4.497	4.473
2014	4.712	4.773	4.713	4.531	4.516
2015	4.691	4.774	4.773	4.607	4.607
2016	4.742	4.826	4.833	4.859	4.982

Entwicklung der
ausländischen erwerbsfähigen
Leistungsberechtigten
unter 25 Jahren

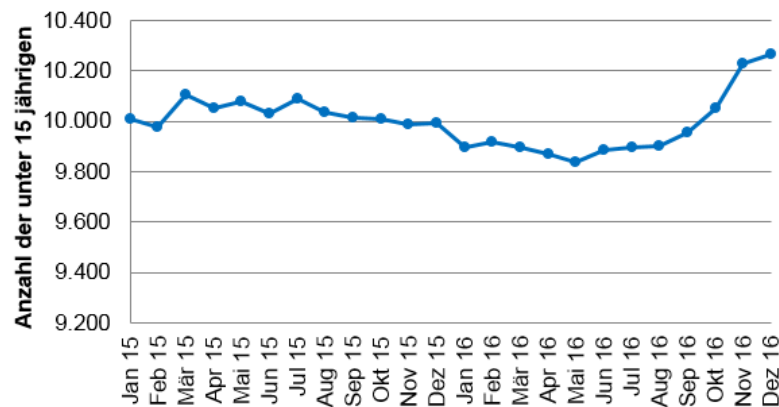


Quelle: Grundsicherungsstatistik - Strukturzeitreihen Januar 2012 bis Dezember 2016

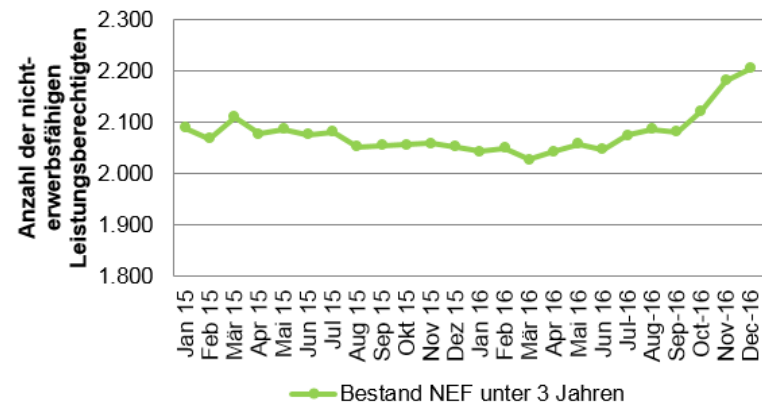
	Apr	Jun	Aug	Okt	Dez
2012	1.193	1.202	1.211	1.193	1.199
2013	1.293	1.299	1.310	1.302	1.311
2014	1.385	1.417	1.383	1.400	1.398
2015	1.450	1.448	1.445	1.438	1.372
2016	1.437	1.475	1.480	1.558	1.739

Jugendliche unter 15 Jahren (nicht erwerbsfähige Leistungsberechtigte)

Entwicklung der nicht erwerbsfähigen Leistungsberechtigten unter 15 Jahren



Entwicklung der nicht erwerbsfähigen Leistungsberechtigten im Alter unter 3 Jahren

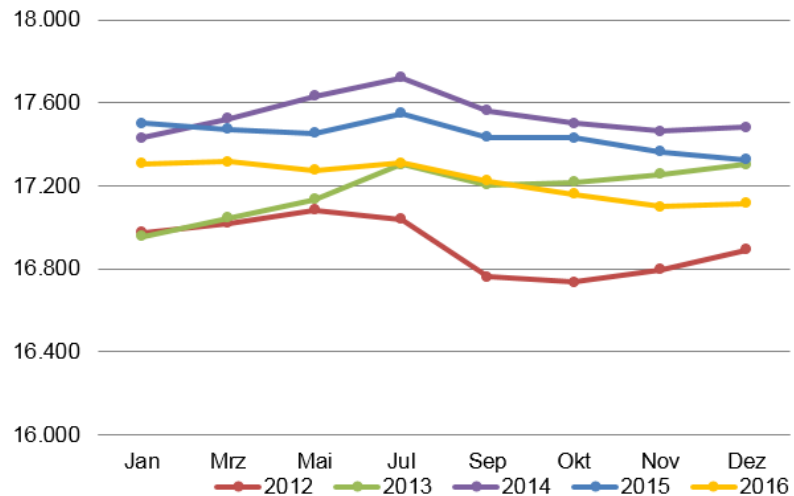


	Apr	Jun	Aug	Okt	Dez
2014	9.822	9.841	9.825	9.877	9.899
2015	10.050	10.029	10.035	10.007	9.990
2016	9.868	9.884	9.899	10.052	10.266

	Apr	Jun	Aug	Okt	Dez
2014	2.087	2.057	2.057	2.048	2.043
2015	2.080	2.074	2.085	2.086	2.100
2016	2.081	2.068	2.043	2.062	2.077

Langzeitleistungsbezieher

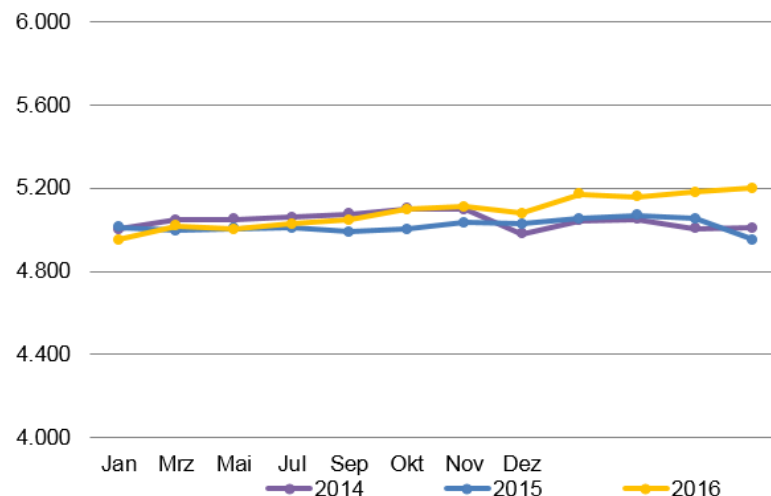
Entwicklung der Langzeitleistungsbezieher insgesamt



Quelle: Grundsicherungsstatistik - Strukturzeitreihen Januar 2012 bis Dezemer 2016

	Feb	Apr	Jun	Aug	Okt	Dez
2012	16.989	17.008	17.056	16.869	16.735	16.893
2013	17.059	17.100	17.235	17.172	17.217	17.304
2014	17.494	17.601	17.726	17.547	17.501	17.484
2015	17.454	17.469	17.510	17.432	17.432	17.327
2016	17.385	17.275	17.347	17.198	17.161	17.116

Entwicklung der Langzeitleistungsbezieher Ausländer



Quelle: Grundsicherungsstatistik - Strukturzeitreihen Januar 2012 bis Dezemer 2016

	Feb	Apr	Jun	Aug	Okt	Dez
2012	4.827	4.824	4.812	4.733	4.738	4.756
2013	4.826	4.835	4.848	4.810	4.904	4.955
2014	5.046	5.060	5.102	4.981	5.050	5.008
2015	4.995	5.010	5.004	5.027	5.068	4.951
2016	5.018	5.028	5.097	5.078	5.159	5.200

SGB II Leistungsbezieher mit Beschäftigung

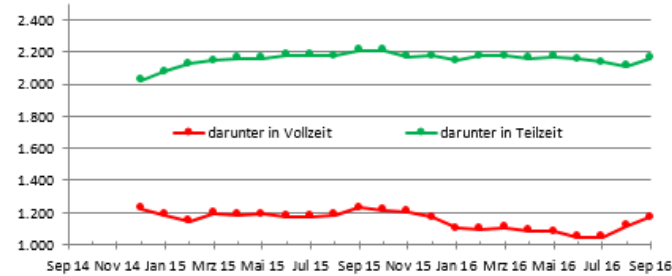
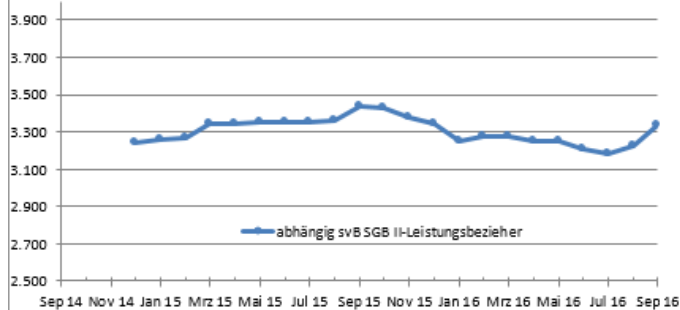
SGB II-Bezieher mit Beschäftigung

Quelle: Grundsicherungsstatistik – Berichtsmonate 12.2014–12.2016 (Datenstand 04.2017)

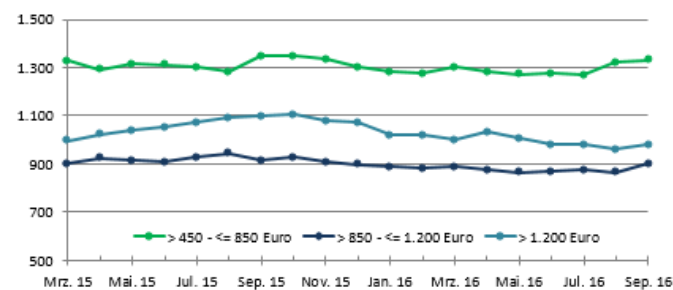
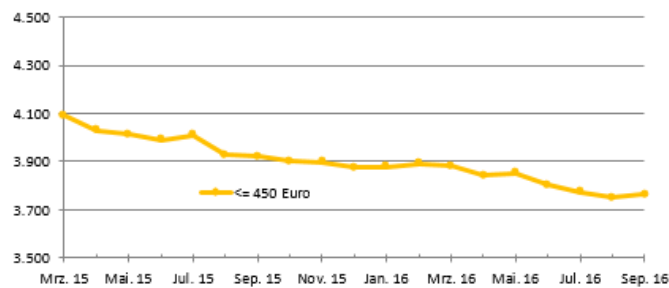
	Dez 14	Jan 15	Feb 15	Mrz 15	Apr 15	Mai 15	Jun 15	Jul 15	Aug 15	Sep 15	Okt 15	Nov 15	Dez 15	Jan 16	Feb 16	Mrz 16	Apr 16	Mai 16	Jun 16	Jul 16	Aug 16	Sep 16
Anzahl erwerbsfähige Leistungsberechtigte	26.375	26.505	26.536	26.794	26.715	26.713	26.689	26.784	26.551	26.502	26.428	26.347	26.253	26.330	26.520	26.561	26.460	26.404	26.450	26.325	26.212	26.210
abhängig erwerbstätige SGB II-Leistungsbezieher	7.387	7.334	7.240	7.315	7.267	7.281	7.260	7.311	7.243	7.285	7.287	7.217	7.150	7.076	7.070	7.072	7.030	6.998	6.934	6.895	6.896	6.980
abhängig svB SGB II-Leistungsbezieher	3.246	3.261	3.271	3.341	3.344	3.351	3.355	3.355	3.361	3.440	3.427	3.375	3.347	3.248	3.273	3.280	3.249	3.253	3.204	3.184	3.226	3.333
<i>darunter in Vollzeit</i>	<i>1.223</i>	<i>1.186</i>	<i>1.145</i>	<i>1.195</i>	<i>1.183</i>	<i>1.188</i>	<i>1.175</i>	<i>1.174</i>	<i>1.183</i>	<i>1.230</i>	<i>1.216</i>	<i>1.202</i>	<i>1.171</i>	<i>1.101</i>	<i>1.097</i>	<i>1.104</i>	<i>1.086</i>	<i>1.083</i>	<i>1.047</i>	<i>1.048</i>	<i>1.113</i>	<i>1.171</i>
<i>darunter in Teilzeit</i>	<i>2.023</i>	<i>2.075</i>	<i>2.126</i>	<i>2.146</i>	<i>2.161</i>	<i>2.163</i>	<i>2.180</i>	<i>2.181</i>	<i>2.178</i>	<i>2.210</i>	<i>2.211</i>	<i>2.173</i>	<i>2.176</i>	<i>2.147</i>	<i>2.176</i>	<i>2.176</i>	<i>2.163</i>	<i>2.170</i>	<i>2.157</i>	<i>2.136</i>	<i>2.113</i>	<i>2.162</i>
geringfügig Beschäftigte mit gleichzeitigem SGB II Leistungsbezug	3.292	3.177	3.124	3.120	3.095	3.139	3.108	3.094	3.035	3.054	3.040	3.025	3.033	2.971	2.988	2.980	2.930	2.933	2.934	2.870	2.811	2.784

* Mehrfachnennungen möglich / abgebildet sind sv-pflichtig Beschäftigte SGB II-Bezieher mit zu berücksichtigendem sv-pflichtigen Einkommen (gem. Zulassungsprinzip)

Entwicklung der sozialversicherungspflichtig Beschäftigten SGB II-Bezieher



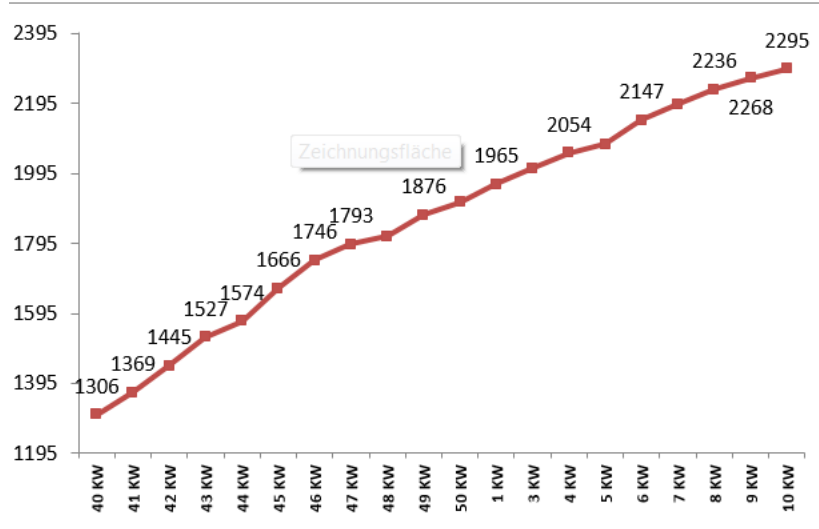
Entwicklung der Beschäftigten nach Brutto-Einkommensklassen (in den letzten 12 Monaten)



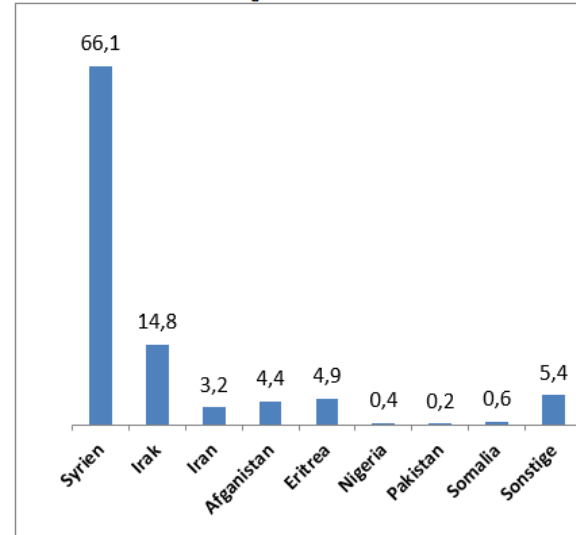
Kunden mit FLUE Kennung

manuelle Erhebung (Stand KW 10)

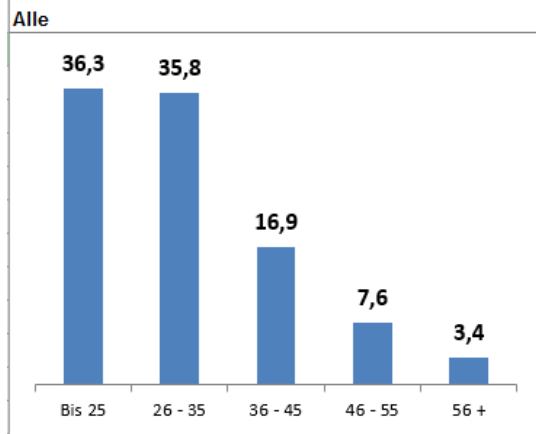
Bestandsentwicklung Kunden mit FLUE Kennung



Kunden mit FLUE - Kennung nach Nationen



Altersverteilung in %



Verteilung in absoluten Zahlen

Syrien	1517
Irak	340
Iran	73
Afganistan	101
Eritrea	112
Nigeria	9
Pakistan	4
Somalia	14
Sonstige	125

Geschlechterverteilung in %

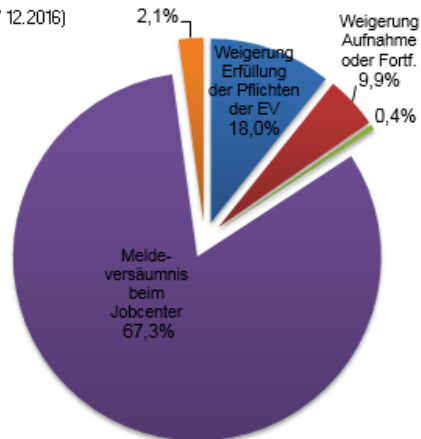
	Männlich	Weiblich
Alle FLUE	63,7	36,3
Syrien	66,4	33,6
Irak	60,0	40,0
Iran	56,2	43,8
Afganistan	54,5	45,5
Eritrea	70,5	29,5
Nigeria	11,1	88,9
Pakistan	75,0	25,0
Somalia	35,7	64,3

Sanktionen (Stand Dezember 2016)
 (Quelle: BA-Statistik)

Bestand erwerbsfähiger Leistungsbezieher mit mindestens einer Leistungskürzung durch Sanktionen

	insg.	darunter U25
Dezember 16	727	155

Anteile Sanktionen nach Gründen
 (gJDW 12.2016)



- Weigerung Erfüllung der Pflichten der Eingliederungsvereinbarung
- Weigerung Aufnahme oder Fortf. einer Arbeit, Ausbildung, AGH oder Maßnahme
- Abbruch bzw. Anlass zum Abbruch einer Maßnahme
- Meldeversäumnis beim Jobcenter
- Verminderung von Einkommen bzw. Vermögen
- Erfüllung der Voraussetzung für Eintritt einer Sperrzeit nach dem SGB III

Widersprüche und Klagen (Stand Dezember 2016) (Quelle: Arbeitsmarkt in Zahlen)

	Bestand	Zugang	Abgang
Widersprüche	3.572	267	273
Klagen	789	78	55
einstw. Rechtsschutz	21	13	20

Bestand der Widersprüche nach Sachgebieten

Insgesamt	3.572
davon z.B.	
Zugangsvoraussetzungen SGB II	298
Einkommen / Vermögen	363
Regelleistung / Mehrbedarfe	40
Kosten für Unterkunft und Heizung	301
sonstige Leistungen zum Lebensunterhalt	46
Sanktionen	63
Aufhebung und Erstattung	1.476
andere Gründe	959

Bestand der Klagen nach Sachgebieten

Insgesamt	789
davon z.B.	
Einkommen / Vermögen	62
Kosten für Unterkunft und Heizung	94
Sanktionen	27
Aufhebung und Erstattung	179

Abgang Widersprüche

Abgang Widersprüche insgesamt:	273
darunter stattgegeben:	88
darunter teilweise stattgegeben:	12
darunter zurück gewiesen:	159
darunter Erledigung / Rücknahme:	5

Abgang stattgebener bzw. teilweise stattgebener Widersprüch

davon	100
nachgereichte Unterlagen	26
fehlerhafte Rechtsanwendung	36
unzureichende Sachverhaltsklärung und Dokumentationsprobleme	35
neue geänderte Rechtssprechung	3
neue geänderte Weisungslage	-