



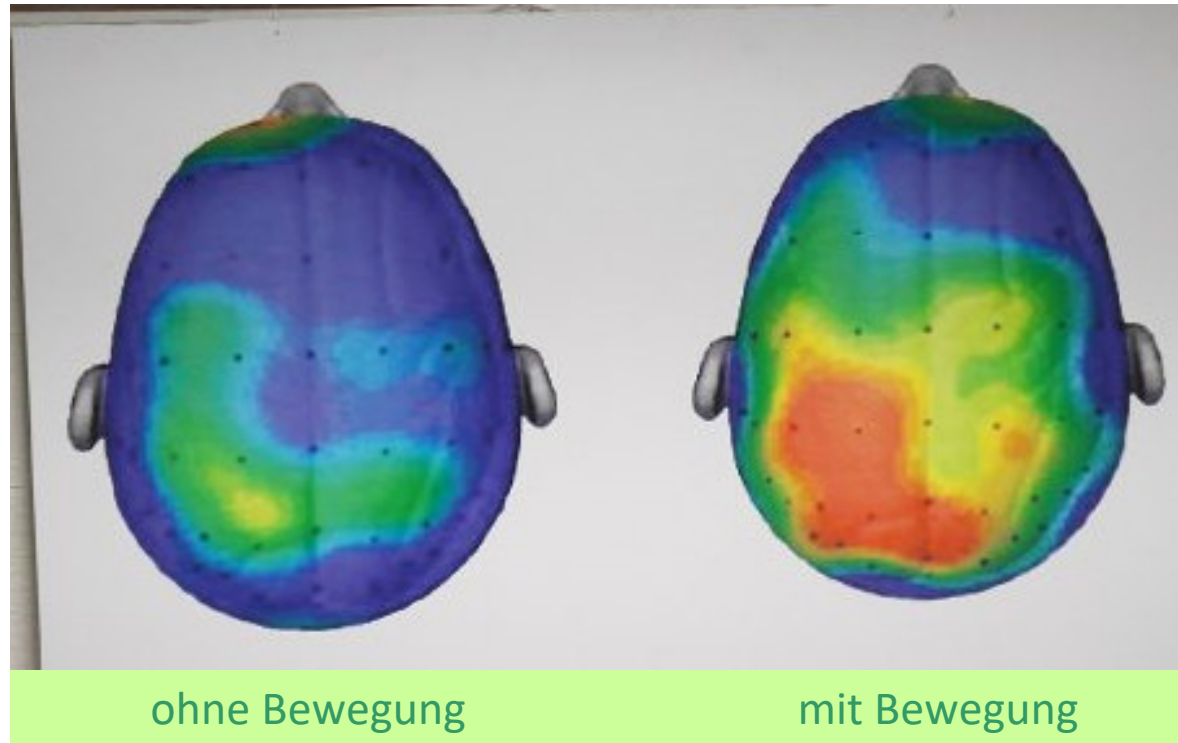
20 Jahre Gesundheitsförderung im Kreis Mettmann

Gesundheitsausschuss

30. August 2021

Heide Förster
Kreisgesundheitsamt
Gesundheitsförderung

„Sauerstoff-Pause“



Charles H. Hillmann (Neurowiss. USA), 2009
Hirnaktivität zweier Schädel vor einem Leistungstest

Bewegungs- und Neurowissenschaftler belegen seit vielen Jahren

Bewegung erhöht die Hirnaktivität

Sachgebiet Gesundheitsförderung



Quelle: Kreis Mettmann

Dörte Czepa-
Mynarek

Ingrid
Rössler

Heide
Förster

Anna
Schiffer

Vassiliki
Noti

Kinder- und Jugendgesundheit im Kreisgesundheitsamt

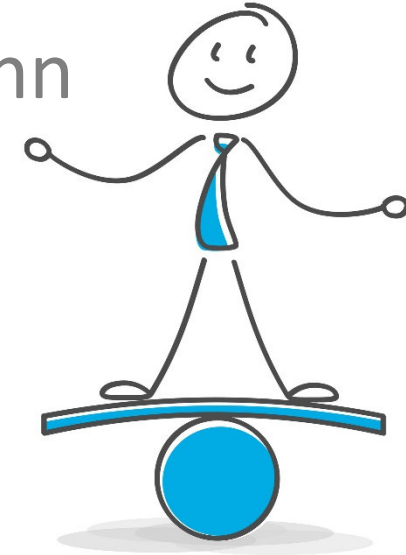


Quelle: Kreis Mettmann



Leitziel: Gesunde Kinder im Kreis Mettmann

Grundlage ist das Gesetz über den öffentlichen Gesundheitsdienst des Landes Nordrhein-Westfalen (ÖGDG NRW)
§ 6 Aufgaben der unteren Gesundheitsbehörde
§ 12 Kinder- und Jugendgesundheit
§ 23 Koordination



Quelle: fotolia_109220975

Nach Artikel 24 der UN-Kinderrechtskonvention haben alle Kinder „ein Recht auf das erreichbare **Höchstmaß an Gesundheit** sowie Inanspruchnahme von Einrichtungen zur Behandlung von Krankheiten und zur Wiederherstellung der Gesundheit“

Kindergesundheit ist eine **gesamtgesellschaftliche Aufgabe**, für die neben der Familie auch der Bund, die Länder und die Kommunen sowie **alle Akteure aus dem Gesundheitswesen** gemeinsam zuständig sind



Gesundheit von Kindern - Fakten

- ✓ Rückgang von akuten somatischen Erkrankungen
- ✓ Anstieg von chronisch-körperlichen und psychischen Erkrankungen
- ✓ Häufung gesundheitlicher Risiken bei Kindern und Jugendlichen, die in Armut- und sozial benachteiligten Lebens- und Problemlagen aufwachsen
- ✓ Bewegungsmangel schadet langfristig der gesamten Entwicklung von Kindern
- ✓ Risikofaktor Gewichtszunahme (Übergewicht)

Quellen:

Kinder- und Jugendsurvey (KiGGS, 2017, 2020), des Robert-Koch-Instituts (RKI)

Wir bringen Menschen in Bewegung (2019)

www.uebergewicht-vorbeugen.de

<https://www.bundesgesundheitsministerium.de/service/publikationen/praevention.html>

<https://publikationen.bibliothek.kit.edu/1000133697/116700349> (MoMo-Studie des KIT)

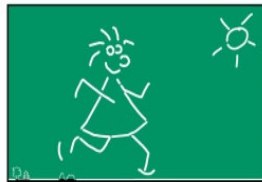
Gesundheitsberichterstattung (GBE)



Schuleingangsuntersuchung

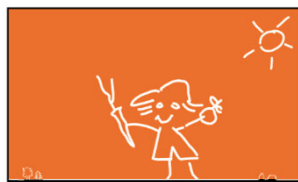


Gesundheitsfördernder Kindergarten



Kindergarten in Bewegung

LOTT-JONN
Initiative Kinder- und Jugendgesundheit



Gut essen lernen im Kindergarten

LOTT-JONN
Initiative Kinder- und Jugendgesundheit



Seele stärken im Kindergarten

LOTT-JONN
Initiative Kinder- und Jugendgesundheit



Kitas - gemeinsam stark und gesund

LOTT-JONN
Initiative Kinder- und Jugendgesundheit



Gesundes Aufwachsen im Quartier gestalten

Gesundheitsfördernde Grundschule



Grundschule in Bewegung

LOTT-JONN
Initiative Kinder- und Jugendgesundheit



Angebote in der Grundschule



Kinder in den Blick nehmen



Gesundes Aufwachsen im Quartier gestalten

Gesundheitsberichterstattung



Auswertung der
Schuleingangsuntersuchung
(SEU)

- **Früher (seit 1996):**
kontinuierliche Auswertungen
und besondere Anfragen,
Vorträge, themenspezifische
Berichte
- **Heute (seit 2019):**
jährliche Auswertung für die
Städte – Datenmonitoring,
Intensivierung des Austausch-
sches vor Ort, themenspezi-
fische Berichte

Gesundheitsberichterstattung



Quelle: fotolia_2023_411_1

Ziel: Gesundheitsmonitoring zu den SEU als Instrument für die kreisangehörigen Städte, das eine systematische Beobachtung der gesundheitlichen Situation jüngerer Kinder im Zeitverlauf erlaubt

Handlungsfeld Bewegung

seit 2000



Kindergarten in
Bewegung

LOTT-JONN
Initiative Kinder- und Jugendgesundheit

seit 2012



Grundschule in
Bewegung

LOTT-JONN
Initiative Kinder- und Jugendgesundheit

2019 - 2021



Gesundes
Aufwachsen im
Quartier gestalten

Kindergarten in Bewegung

seit 2000



Quelle: fotolia_145291897

- **177** (von ca. 240) Kitas mit **über 1.000** Fachkräften und **1770** Eltern erreicht
- **56** Kitas davon nahmen an der Erweiterung für U3 teil (seit 2008)

Kindergarten in Bewegung

Programm vor Ort in der Kita mit 5 Modulen

- Alltagsintegrierte Bewegungsmöglichkeiten für Kinder und Erwachsene durch verhaltens- und verhältnispräventive Elemente (Eigene Haltung, Raumberatung, Praxis-Workshops, Elternveranstaltung, ...)
- Das gesamte Team wird prozessorientiert von Expert:innen begleitet
- Basis aller Inhalte ist die psychomotorische Bewegungsförderung



Stark und gesund Kinder psychomotorisch fördern

seit 2010



Quelle: fotolia_32613861

- **720** Kitakinder und **340** Grundschulkinder wurden in insgesamt **93** Gruppen mit **9** Kursleitungen psychomotorisch gefördert
- Bis 2019 konnten nach und nach in 9 von 10 Städten je eine Gruppe mit Kitakindern stattfinden (Haan ist noch in Planung)

Stark und gesund Kinder psychomotorisch fördern

seit 2010

Kinder von 4 bis 5 Jahre mit besonderem Bedarf im sensomotorischen und sozial-emotionalen Bereiche werden über Bewegung in ihrer Persönlichkeitsentwicklung gestärkt

- Dauer: 1 Jahr (wöchentlich, kostenfrei), mit Anschluss an ein passendes Angebot in einem Sportverein
- Zusammenarbeit mit einem Netzwerk in jeder Stadt aus Kinder- und Jugendgesundheitsdienst, Kitas, Sportverein, Kreissportbund, Kursleitung und Eltern
- Koordinierungsstelle von LOTT-JONN ist Dreh- und Angelpunkt. Sie sorgt mit den Partnern dafür, dass ein zukunftsfähiges Angebot entsteht

Kinder von 6 – 8 Jahre (1. und 2. Klasse) werden mit diesem Angebot im Schulkontext gefördert

Minisportabzeichen (Aktion)

seit 2010



Quelle: Kreis Mettmann

- **44** mal durchgeführt
- Teilnahme von mehr als **8.000** Kindern (2-6 Jahre)
- **240** Kitas mit Fachkräften beteiligten sich
- Aktive vor Ort aus Sportvereine, Stadtsportbünden, weiterführende Schulen, u. a. helfen



Minisportabzeichen

- Aktion für alle Kitas im Kreis Mettmann in Kooperation mit dem Kreissportbund
- Kitakinder werden alters- und entwicklungsgerecht spielerisch an leichtathletisch orientierte „Disziplinen“ herangeführt (ganz doll bewegen, ganz weit springen, ganz hoch springen, ganz schnell laufen)
- Im Mittelpunkt steht die Freude an Spiel und Bewegung im Freien
- Interesse bleibt über die Jahre hinweg sehr groß.
- In 4 Städten ist es gelungen, die Aktion überwiegend in die Hände kommunaler Akteure zu überführen (Langenfeld, Haan, Hilden und Mettmann)

Kinder in Bewegung

Gesundes Aufwachsen im Quartier gestalten

2019 -2021



Quelle: AdobeStock_315403407



- Projekt in Zusammenarbeit mit **2 Städten (Velbert und Wülfrath)**
- Aktuell sind hier insgesamt **24** Institutionen mit ihren Akteuren in den jeweiligen Projektgruppen aktiv

Kinder in Bewegung

Gesundes Aufwachsen im Quartier gestalten

2019-2021

- Steuerung: Kreis Mettmann
- Koordinierung: Jugendämter der Städte setzen bestehende Netzwerkstrukturen und eigene Ressourcen ein, um eine wirksame Zusammenarbeit vor Ort zu ermöglichen
- Konkrete Maßnahmen werden in ausgewählten Quartieren mit erhöhtem Bedarf durchgeführt. „KiB“ läuft drei Jahre (2019 – 2021) und wird im Rahmen des Präventionsgesetzes von Krankenkassen gefördert
(Verlängerung um 1 Jahr beantragt)
- Ziel des Projektes ist es, ein Gute-Praxis-Modell zu entwickeln, dass dazu einlädt, mehr Bewegung in den Lebenswelten von Kindern zu verwirklichen
- Bei Bedarf können die Ansätze auf weitere Städte im Kreis übertragen werden

Handlungsfeld Ernährung

seit 2008



Gut essen lernen
im Kindergarten

LOTT-JONN
Initiative Kinder- und Jugendgesundheit

seit 2016



Angebote in der
Grundschule

Gut Essen lernen im Kindergarten

seit 2008



Quelle: fotolia_109707093

- **44** Kitas haben teilgenommen und ihre Mittagsverpflegung optimiert
- Im „Nachcheck“ wurden **58** Speisenpläne erneut überprüft

Gut Essen lernen im Kindergarten

- Partizipatives Programm zur Verbesserung des Mittagessens und der organisatorischen Rahmenbedingungen mit 6 Modulen
- Ernährungsbildung
- Umsetzung der Standards
- Nachchecks Speiseplan
- Nachhaltige Zusammenarbeit bei Änderungen



<https://www.fitkid-aktion.de>



Deutsche Gesellschaft für Ernährung e.V.

Schmecken mit allen Sinne

seit 2016



Quelle: Kreis Mettmann

- **45** Kitas mit **849** Kindern haben teilgenommen
- In **8** Veranstaltungen wurden **109** pädagogische Fachkräfte auf die eigenständige Umsetzung vorbereitet

Schmecken mit allen Sinnen

(Angebot für Vorschulkinder)

seit 2016



- Kostenfreier Feinschmeckerkurs mit sechs Einheiten des Bundeszentrums für Ernährung
- Kinder erkunden Lebensmittel mit all ihren Sinnen und erweitern ihre Geschmackserfahrungen
- Wertschätzung von Lebensmitteln
- Der Kurs wird vorbereitend und in 2 Einheiten von Expert:innen unterstützt

Ernährungsführerschein

seit 2008



Quelle: Kreis Mettmann

- **21.700** Kinder aus **967** 3. Klassen mit „Lizenz zum Selber-kochen“
- In **18** Veranstaltungen wurden **312** Lehrkräfte auf die eigenständige Umsetzung vorbereitet
- **7** Schulen mit **15** Klassen und **350** Kindern sind in Eigenregie aktiv

Ernährungsführerschein

(Grundschulen und Förderzentren, 3. Klassen)

- Kostenfreies Angebot des Bundeszentrums für Ernährung mit 6-7 Einheiten im Klassenzimmer
- Kinder bereiten kleine Mahlzeiten zu und lernen Vieles rund um Lebensmittel (Ernährungspyramide)
- Dabei erweitern sie ihr Ernährungswissen und ihre Küchenkompetenz
- Planung und Durchführung erfolgen arbeitsteilig mit Lehrer:innen und LOTT-JONN Fachkräften



seit 2011

Seele stärken im Kindergarten

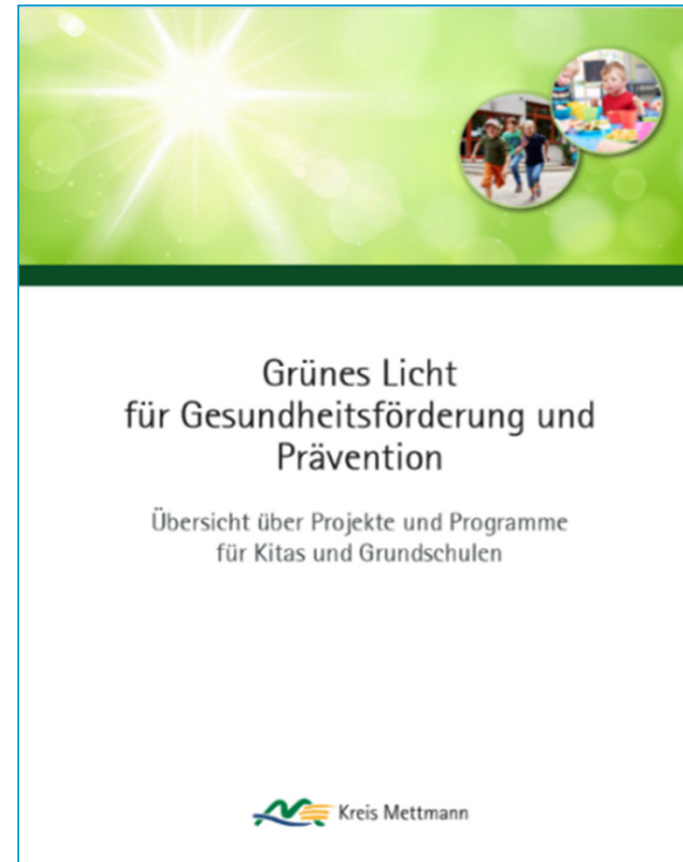
Seminarreihe mit 5 Modulen (jeweils 1 Tag)

Im Mittelpunkt stehen die Herausforderungen im KiTa-Alltag und das, was Seelen stark macht

1. Gesund bleiben: Die eigene emotionale Balance der Fachkraft
2. Emotionale Entwicklung von Anfang an:
Bedeutung früher Bindungserfahrungen
Eigene Stärken erleben und Vielfalt gestalten
3. Vom Umgang mit psychischen Auffälligkeiten in der Kita
(„Schwierige Eltern“ und Marte Meo)
4. Psychische Auffälligkeiten / Störungen bei Kindern
(mit Fallbesprechungen)
5. Was ist für das Setting Kita gesundheitsförderlich?



Nachhaltigkeit



- Netzwerktreffen in allen Bereichen
- Dranbleiben an den Themen und Akteuren (Wiederholen und Neu)
- Orientierung in der Vielfalt der Gesundheitsförderung

Möglichkeiten und Grenzen

- Unabhängigkeit (ÖGDG)
 - Fachliche Expertise und Bekanntheitsgrad
 - Perspektive von Außen
 - Anbindung an Politik und Verwaltung
 - Netzwerkangebot/-beteiligung
 - Fachkräfte mit hohem Engagement (Persönliche Einstellung)
 - Finanzen
- Anforderungen in Kitas und Grundschulen (Prioritätenverschiebung)
 - Zusammenarbeit mit Trägern (Entscheider) - Trägervielfalt
 - Politische Entscheidungen
 - Eigendynamik von Institutionen und Personen (Wer koordiniert Was und Wen?)
 - Rahmenbedingungen und Strukturen
 - Finanzen

Ausblick



- Aufgaben der Gesundheitsförderung unter aktuellen Bedingungen ausrichten
- Wiederaufnahme der Tätigkeiten im Sachgebiet (sukzessive)
- Aktuelle Lage bei den Partnern, Akteuren und in den Netzwerken ermitteln
- Programme, Maßnahmen und Aktionen zukunftsfähig anpassen und ausgestalten, ggf. Neues entwickeln

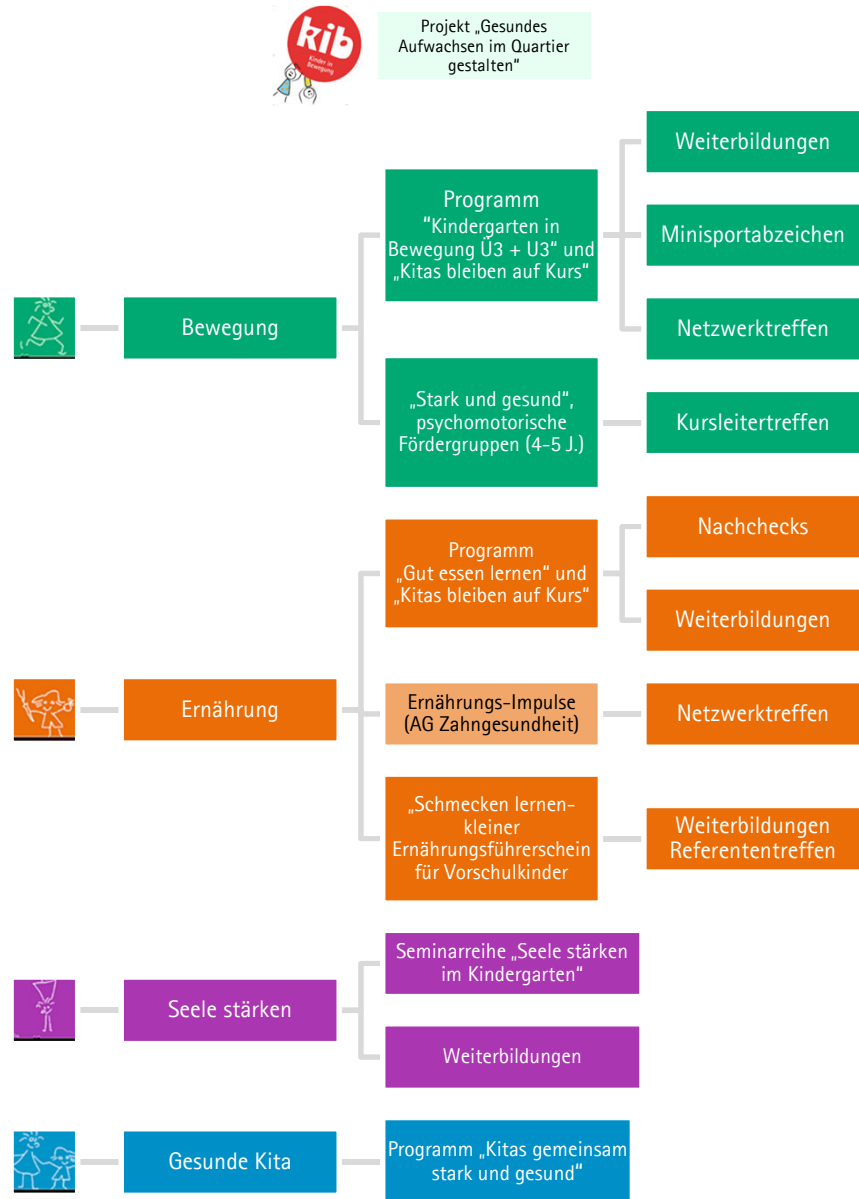
www.lott-jonn-kme.de



Quelle: Fotolia_89417244

Vielen Dank!

Kindergarten 0 – 6 Jahre



Grundschule 6 – 10 Jahre

